

ANÁLISE DOS DADOS DA EDUCAÇÃO BÁSICA DA CIDADE DE ARAGUAÍNA DE 2010 À 2013 - UMA ANÁLISE DESCRITIVA E COMPARATIVA DOS INDICES

Gildemberg da Cunha Silva¹, Jonierson de Araújo da Cruz² Elieber Duarte Gomes da Silva³ Lucas Faial Sousa Silva⁴

¹Professor do Ensino Básico, Técnico e Tecnológico Campus Araguaína/IFTO. E-mail: gildemberg.silva@ifto.edu.br

²Professor Ensino Básico Técnico e Tecnológico Campus Araguaína/IFTO . E-mail: jonierson.cruz@ifto.edu.br

³Elieber Duarte Gomes da Silva, bolsista do ICJ. E-mail: neno.duarte2@gmail.com

⁴Lucas Faial Sousa Silva, bolsista ICJ. E-mail: lucasfaial123456789@gmail.com

Resumo: Considerando que a cidade de Araguaína ocupa uma posição socioeconômica de suma importância para o estado do Tocantins, analisar os dados relacionados à educação se torna indispensável. Assim, este trabalho analisou os dados de alunos matriculados no ensino básico da rede pública municipal e estadual na cidade de Araguaína de 2010 à 2013, a partir do censo escolar do INEP – Instituto Nacional de Estudos e Pesquisas Educacionais Anísio Teixeira. Concluindo que houve oscilações nos números de matrículas efetuadas. Os dados apresentados pelo INEP contemplam matrículas na zona rural e urbana. O trabalho realizou uma análise básica e elementar, não esgotando a discussão.

Palavras-chave: dados, estatística, educação básica

1. INTRODUÇÃO

Os investimentos implementados nos estados brasileiros desde o ano de 1983 à 2003 oscilou em positivo e negativo. Entretanto, os estados de Tocantins, Mato Grosso, Distrito Federal, Goiás e Paraíba, que cresceram, respectivamente, 3,4%, 3,3%, 2,7%, 2,6% e 2,4% ao ano (ROCHA Et. Al 2007) foram no rumo “inverso” do país, ao apresentar dados de crescimento. O estado do Tocantins, particularmente, torna-se um caso a parte tendo em vista ser o estado mais novo do Brasil. A criação do Estado do Tocantins no ano de 1988, foi a articulação por condições de desenvolvimento mais favoráveis por parte das autoridades responsáveis por estruturação. A cidade de Araguaína, no entanto, com seu 4.018,54 km² de área na mesorregião ocidental do Tocantins e com seus 180.484 habitantes ostenta a ser a segunda maior economia do estado (ATLAS, 2013). Dados da ONU indicam a cidade de Araguaína com o 4º maior IDHM (Índice de Desenvolvimento Humano Municipal) do Tocantins. Porém, há necessidade de comparar este crescimento, em particular em detrimento aos números do ensino básico. Visto que é no ensino básico que se sustenta todo o futuro de uma nação. Uma relação harmoniosa no processo de concepção do futuro. A educação tem como referencia as normas legais e recomendações pedagógicas da educação básica (MELLO, 1999).

2. TRABALHOS RELACIONADOS

Estudo dos dados do INEP tem sido frequente no país, uma vez que a busca pela progressiva extensão de oportunidades de acesso à escola, em todos os níveis de ensino e sua democratização (BEISIEGEL, 1986) tem sido amplamente defendido. Todavia a extensão do acesso tem gerado uma preocupação quanto à qualidade do sistema e a exclusão gerada pelos índices de reprovação e evasão (OLIVEIRA, 2007). Assim, estudos apontam crescentes números de matrículas nos últimos anos na educação básica (OLIVEIRA, 2007) com notável índice de evasão e reprovação ao longo do sistema, uma vez que as inovações educacionais ocasionam impactos nos melhores alunos (SAILOR Et. Al 1993) sem afetar nas taxas de evasão e insucesso (MENDES, 2006).

3. METODOLOGIA

Foram analisados os dados dos anos de 2010, 2011, 2012 e 2013 apresentados pelo INEP – Instituto Nacional de Estudos Educacionais Anísio Teixeira, referentes ao município da cidade de Araguaína no Norte do Tocantins. Foi utilizado o software Excel 2010 para descrever o comportamento dos dados no período de 2010 à 2013 e construir os gráficos e tabelas. Considerou-se Kachigan (1986) e Murteira (1993), que defendem uma estatística que visa recolher, organizar e interpretar os dados de acordo com procedimento bem definido.

4. RESULTADOS E DISCUSSÃO

O ensino básico, segundo a LDB (Lei nº 9.394/96) é formada pela educação infantil, ensino fundamental e ensino médio além de diversas outras modalidades como o EJA – educação de jovens e adultos.

4.1. Educação Infantil na Cidade de Araguaína

Observando os dados do INEP, a educação infantil apresentou nos últimos 4 anos um crescimento no numero de crianças matriculadas nas suas creches. Porem no ensino pré escolar houve uma queda no ano de 2012 de 1,82% (Tabela 1). Apresentou uma media de 2197 matriculas em suas creches e media de 2896 matriculas no ensino pré escolar. O que chama atenção que o desvio se apresentou considerável em 379.

Tabela 1 – Números de matriculas no Ensino Infantil na cidade de Araguaína de 2010 à 2013.

EDUCAÇÃO INFANTIL				
	creche	%	pré escolar	%
2010	1769	***	2618	**
2011	2019	14,13%	2962	13,13%
2012	2371	17,43%	2908	-1,82%
2013	2629	10,88%	3095	6,43%

4.2. Educação Fundamental

Observando os dados do INEP, o ensino fundamental mostrou dados mais preocupantes, uma vez que foram analisados os dados da rede municipal rural e urbana e rede estadual rural e urbana. Há nestes dados a contabilização das matriculas no 6º ano (inicial) e no 9º ano (final). Há uma demanda reprimida em todo processo, com uma diminuição das matriculas na serie final em comparação com as matriculas da serie iniciais após 4 anos. Mesmo assim, registrou-se uma diminuição nas matriculas ao longo do período (Tabela 2).

Tabela 2 – Números de matriculas no Ensino Fundamental na cidade de Araguaína de 2010 à 2013.

ENSINO FUNDAMENTAL				
	Fundamental Inicial	%	Fundamental Final	%
2010	10178	***	10826	***
2011	10085	-0,91%	10815	-0,10%
2012	10505	4,16%	10754	-0,56%
2013	10900	3,76%	10174	-5,39%

4.3. Ensino Médio

Observando os dados do INEP, o ensino médio mostrou dados mais preocupantes, uma vez que foram analisados os dados da rede municipal rural e urbana e rede estadual rural e urbana. Há uma demanda reprimida em todo processo, com uma diminuição das matrículas na série final em comparação com as matrículas da série iniciais após 4 anos. Mesmo assim, registrou-se uma diminuição nas matrículas ao longo do período (Tabela 3).

Tabela 3 – Numeros de matrículas no Ensino Médio na cidade de Araguaína de 2010 à 2013.

MÉDIO		
	MÉDIO	%
2010	6904	***
2011	7474	8,25%
2012	7212	-3,50%
2013	7009	-2,81%

4.4. EJA na cidade de Araguaína – Rede Municipal e Estadual

Os números da modalidade EJA – Educação de Jovens e Adultos apresentados pelo INEP nos anos de 2010 a 2013 mostra oscilação no numero de matrícula num somatório do EJA Fundamental e Médio (Tabela 4).

Tabela 4 – Numeros de matrículas no EJA – Educação de Jovens e Adultos na cidade de Araguaína de 2010 à 2013.

EJA		
	EJA	%
2010	2886	***
2011	2545	-11,81%
2012	2940	15,52%
2013	2632	-10,47%

Os números mostram um oscilação sutil porem considerável nas suas matrículas ao longo do período (FIGURA 1). Considerando que a cidade de Araguaína polariza pelo menos mais 20 cidades, dinamizando sua economia com o fluxo de gentes das mais diversas cidades e estado (Maranhão, Pará, Piauí) suas escolas deveriam usufruir de maiores índices de matrículas.

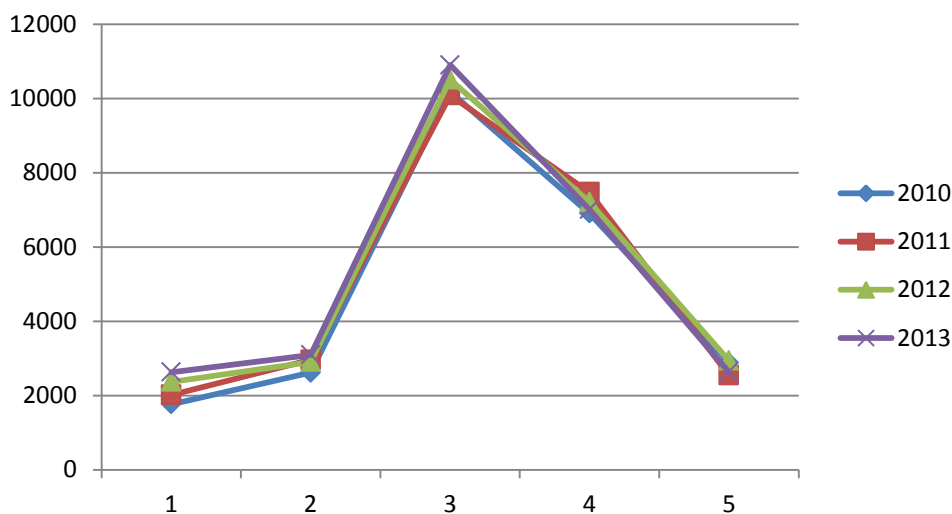


Figura 1 – Numeros de Matriculas ao longo dos anos em creches (1), pré escola (2), fundamental (3), Ensino médio (4) e EJA (5).

Comparando com a análise feita pro Oliveira (2006), podemos afirmar que o sistema educacional publico da educação básica nas escolas estaduais e municipais, a partir dos dados apresentados pelo INEP no período de 2010 à 2013 apontam crescimento nas matriculas. Porem, tal crescimento não reflete matriculas no fim do ciclo. O que pode indicar crescentes números nas evasões e retenção.

6. CONCLUSÕES

Concluimos que os dados apresentados pelo INEP apontam que as matriculas em todo o sistema educacional público municipal e estadual da cidade de Araguaína oscila em seus números de matriculas desde a creche ao ensino médio. Que há uma demanda reprimida ao concluir parte da etapa (demanda do 6º ano não reflete a demanda ao fim dos 4 anos no 9º ano). Sugerimos como futuras pesquisas a busca de dados que norteiem o destino desta demanda e quais destinos possíveis os mesmos transitam, conhece ainda a eficiência das novas metodologias no ensino frente a evasão e retenção na rede estadual e municipal no município de Araguaína. Conhecer na cidade onde estão as 25.775 matricula (IBGE, 2013). Pois, os dados do INEP apontam que estas matriculam na rede estadual e municipal oscilam no período de 2010 à 2013.

REFERÊNCIAS

BEISIEGEL, C. R.; **Educação e sociedade no Brasil após 1930**. In: Fausto, B. (Org.). Historia geral da civilização brasileira. 2 ed. São Paulo: DIFEL, 1986. T. 3. V.4. p. 381-416.

<http://portal.mec.gov.br/arquivos/pdf/lbd.pdf>

IBGE, Infograficos, matricula por nível. 2013. Acesso em 31 de Agosto de 2014. Disponível em: <http://cidades.ibge.gov.br/painel/educacao.php?lang=&codmun=170210&search=tocantins|araguaina|info-gr%E1ficos:-escolas-docentes-e-matr%EDculas-por-n%EDvel>

INEP, Censo Escolar. Acesso em 31 de Agosto de 2014. Disponível em: <http://portal.inep.gov.br/basica-censo>

Kachigan, S. **Statistical analysis: An interdisciplinary introduction to univariate and multivariate methods**. New York: Radius Press, 1986

MELLO, G.N. **Formação inicial de professores para a educação básica: uma revisão radical. 1999.** (Documento principal ¾ versão preliminar para discussão interna. Mimeo.)

MENDES, E. G. **A radicalização do debate sobre inclusão escolar no Brasil.** Revista Brasileira de Educação v. 11 n. 33 set./dez. 2006

MURTEIRA, Bento J. F. et al; “**Análise de sucessões cronológicas**”, McGraw-Hill, Lisboa, 1993

OLIVEIRA, R. P.; **Da universalização do ensino fundamental ao desafio da qualidade: uma análise histórica.** Educ. Soc., Campinas, vol. 28, n. 100 - Especial, p. 661-690, out. 2007.

PERFIL DO MUNICIPIO DE ARAGUAÍNA, TO
http://www.atlasbrasil.org.br/2013/pt/perfil_print/ARAGUAINA_TO

ROCHA, F.; GIUBERTI, A. C. **Composição do gasto público e crescimento econômico: uma avaliação macro econômica da qualidade dos gastos dos estados brasileiros.** Econ. Aplic., São paulo, v. 11, n. 4, p. 463-485, outubro- Dezembro 2007

SAILOR, Wayne; GEE, Kathy; KARASOFF, Patricia. Full **inclusion and school restructuring In: Martha. E. SNELL (Ed.)**. Instruction of students with severe disabilities. Columbus, OH: Merrill, 1993. p. 1-30.