

SISTEMA DE GERENCIAMENTO DE ATENDIMENTOS DA ENFERMARIA DO IFTO CAMPUS COLINAS DO TOCANTINS

Karollainny Costa Teles¹, Ana Laila Barbosa Da Silva¹, Karolayne Cardoso da Silva¹, Carlos Eduardo Soares de Azevedo¹, Vilson Soares de Siqueira², Levi Rodrigues Neto²

¹ Aluno do Curso Técnico em Informática Integrado ao Ensino Médio *campus* Colinas do Tocantins - IFTO. e-mail: <karollainnyteles@hotmail.com, laila12.06.00@gmail.com, karolaynecardoso014@gmail.com, carlosedu199@outlook.com>

² Professores EBTT, *campus* Colinas do Tocantins – IFTO. e-mail: <vilsonsoares@ifto.edu.br, levi.neto@ifto.edu.br >

Resumo: Este artigo tem como objetivo expor o desenvolvimento de um sistema de gerenciamento de atendimento do setor de enfermaria do IFTO *campus* Colinas do Tocantins. Com o intuito de solucionar problemas do setor, ou minimizá-las, foi desenvolvido um sistema no qual os enfermeiros sejam capazes de registrar informações dos alunos ou servidores e gerenciar consultas, visualizar o prontuário/relatório do paciente, entre outros recursos solicitados. O sistema foi desenvolvido em linguagem PHP e banco de dados MySQL.

1 INTRODUÇÃO

As Tecnologias da Informação (TIs) estão modificando o cotidiano das pessoas, devido as comodidades proporcionadas. A aplicação e a utilização de tecnologias disponíveis em smartphones e computadores contribuem, de forma direta com os cuidados na área da saúde. Nos últimos anos surgiram vários aplicativos que foram desenvolvidos para este fim. Por exemplo, na enfermagem a tecnologia gera impacto significativo no processo de trabalho.

O enfermeiro é o gestor da assistência de enfermagem, isto é, esse organiza, planeja e implementa as mediações, avaliando o cuidado prestado. A informática em enfermagem é um âmbito de conhecimento que se refere ao acesso de dados, informação e ao saber, para uniformizar documentos, aprimorar a comunicação, apoiar o processo de tomada de decisão, desenvolver novos conhecimentos, aumentar a qualidade, eficiência da cautela em saúde, fazendo avançar a ciência da enfermagem.

Porém, o IFTO Campus Colinas por ser um instituto novo, não conta com programas para auxiliar no atendimento em diferentes departamentos, com isso todo o processo é feito manualmente em fichas. Visando a resolução desse impasse o professor de desenvolvimento de sistemas nos incentivou a escolher um departamento e desenvolver um sistema de informação para o mesmo. Assim, escolhemos o setor da enfermaria, que precisava bastante de um sistema, pois são

muitos atendimentos por semana e arquivar todas as informações em papéis faz com que percam tempo e ao procurar o nome de alunos ou de servidores os enfermeiros enfrentavam dificuldades. Então, um sistema de apoio a enfermagem é muito útil e otimiza os trabalhos dos profissionais do setor.

Este trabalho tem como objetivo geral, desenvolver um sistema de apoio à enfermagem do Instituto Federal do Tocantins – Campus Colinas do Tocantins. Os objetivos específicos são: Realizar uma revisão de literatura sobre técnicas para desenvolvimento de sistemas web; Escolher as boas práticas para o desenvolvimento do sistema; Desenvolver o sistema; Realizar testes; Implementar o sistema.

2 METODOLOGIA

A metodologia utilizada para o desenvolvimento do trabalho foi revisão de literatura e técnicas de desenvolvimento tecnológico. Para o desenvolvimento do sistema foi utilizado as seguintes técnicas de programação web: HTML5(*HyperText Markup Language*) do inglês Linguagem de marcação de hipertexto, CSS3(*Cascading Style Sheets*) do inglês Folha de estilo em cascata, Linguagem de programação PHP (Um acrônimo recursivo para “*PHP: Hypertext Preprocessor*”, *originalmente Personal Home Page*), a linguagem de programação interpretada JavaScript e sistema de gerenciamento de Banco de Dados (SGBD) MySQL que utiliza a linguagem SQL(Linguagem de Consulta Estruturada, do inglês Structured Query Language). Para o desenvolvimento foram utilizados os seguintes programas BrModelo para realizar a modelagem do banco de dados, plataforma de desenvolvimento NetBeans, o servidor web Xampp (Apache, PHP,MySQL).

3 REVISÃO DE LITERATURA

Entre os movimentos recentes da área de TI na esfera pública está o desenvolvimento de sistemas que permitem análises e suportam a tomada de decisão a partir de problemas pouco estruturados. No final do século passado, a contribuição da Tecnologia da Informação (TI) na esfera pública passou de um papel restrito de suporte administrativo, para uma participação mais estratégica nas tomadas de decisão, auxiliando na implementação e avaliação de políticas governamentais (MASSUKADO, 2004).

Sistema de informação: Importância para as instituições

A informação é tudo na administração de uma organização, mas para ter uma boa informação é necessário existir um conjunto de características. Para que esse fundamental instrumento de trabalho realmente atenda as necessidades dos gestores, como agilidade e confiabilidade, entender como os Sistemas de Informação funcionam é fundamental para uma empresa colocar em prática aquilo que realmente precisa de um sistema (MACHADO, 2009).

Devido à crescente demanda de informações pelos gestores, existe quase uma obrigação de se utilizar sistemas de informações para gerenciar e filtrar os dados recebidos e transformá-los em informações úteis para a organização. A necessidade de que as organizações sejam inteligentes, diante das mudanças constantes da sociedade da informação, faz com que elas também se modifiquem e requeiram planejamento de suas informações auxiliadas pelos recursos da Tecnologia da Informação (MACHADO, 2009).

Sistema de apoio à decisão SAD-O SAD faz parte do conjunto de Sistemas de informações que auxiliam na administração de empresas. É diferente dos demais sistemas de informação, pois é direcionado ao planejamento estratégico, ajudando a resolver problemas da instituição e auxilia o gerenciamento de informações. Atualmente o mercado de trabalho tem exigido a agilidade e eficiência em relação aos dados para a tomada de decisão. Se faz necessário ter informações sempre atuais, com acesso rápido, e que permita o acompanhamento das atividades da empresa (ANÇÃO, 1993).

Linguagem de programação PHP

Essa linguagem possibilita a inserção de funcionalidades avançadas no site. Basicamente, qualquer coisa pode ser feita com a linguagem em php, por possuir uma execução bastante rápida, além de exigir poucos recursos do sistema. A melhor coisa em relação a sua utilização é que o PHP é extremamente simples para um iniciante, mas oferece muitos recursos para um programador profissional (MANUAL, 2017).

iniciar logo abaixo dos títulos das seções utilizando-se fonte tipo Times New Roman, tamanho 11 (onze), justificado à direita e esquerda, com espaçamento entre linhas de 1,5 cm, também se utilizando um espaçamento de 6 (seis) pontos abaixo, mantendo a numeração das páginas no canto inferior à esquerda em todo o trabalho.

4 RESULTADOS E DISCUSSÕES

O Sistema conta com login apenas de usuário administrador para os enfermeiros, um campo de cadastro de paciente para adicionar todas as informações do atendimento, que ficará

salvo em forma de ficha, dar a opção de novo cadastro, alterar, excluir e gerar o arquivo PDF. O enfermeiro pode gerar um arquivo PDF com a declaração de atendimento para entregar ao solicitante quando for necessário, o sistema conta também com um campo de busca para fazer consultas de informações.

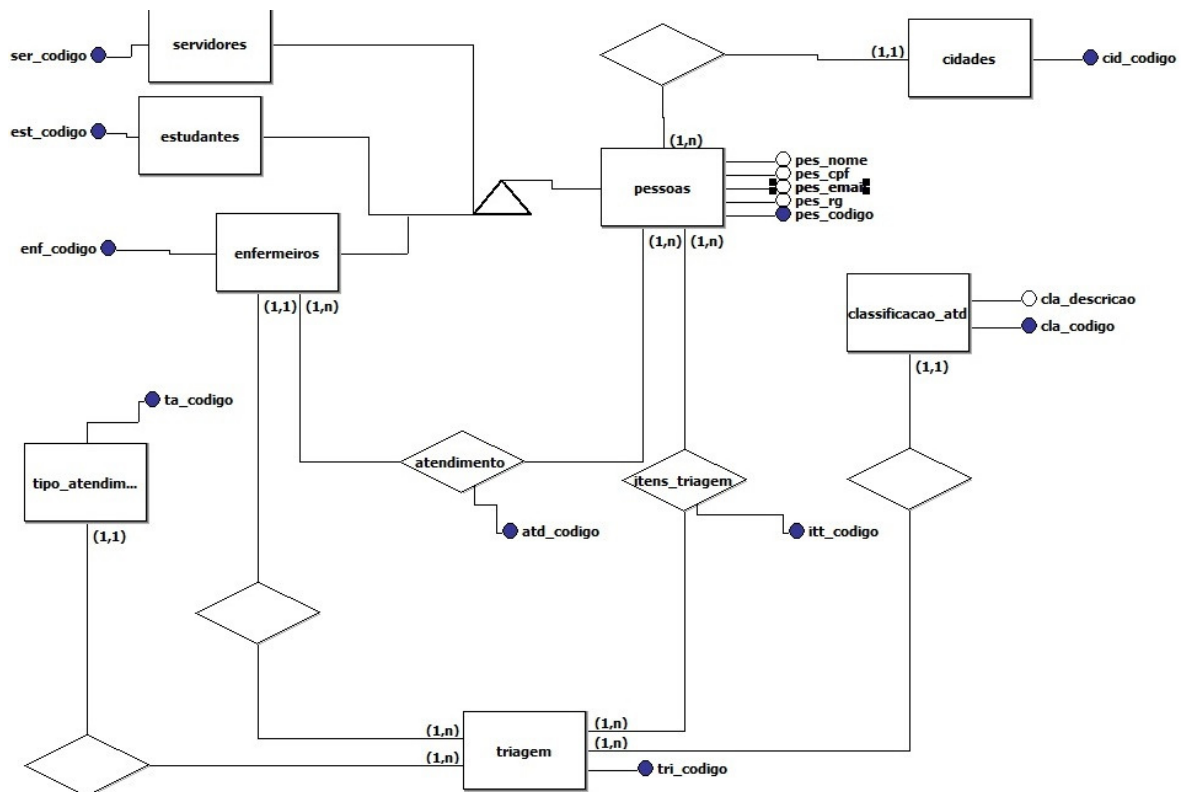


Figura 1 – Modelagem de entidade de relacionamento.

SISTEMA DE APOIO A ENFERMARIA

HOME LOGIN

Acesso ao Sistema

Usuário

Senha

Login

© 2017 IFTO - Campus Colinas do Tocantins. Todos os direitos reservados.
 Endereço: AV. Bernardo Sayão, S/N- Chácara Raio de Sol, Acesso a Frigorífico - CEP 77760-000 - Colinas do Tocantins-TO - Contato: (063) 9972-2908.
 Desenvolvido por Ana Laila Barbosa, Karollainny Teles, Karolayne Cardoso e Carlos Eduardo Azevedo.

• [SOBRE](#)

Figura 2 – Uma das primeiras versões da página do sistema de apoio à enfermaria, onde é apresentado o acesso ao sistema, por meio do login, no qual os enfermeiros entram com um usuário e senha. Logo, estarão logados no sistema, e assim poderão visualizar, adicionar, excluir e editar os registros.

SISTEMA DE APOIO A ENFERMARIA

HOME ASSISTÊNCIA HORÁRIO SAIR

Assistência

Pesquisar

Código	Nome	Sexo	Data	Turma	alergico	idade	Nome do responsável	Contato do responsável	Hora	Relatório	Novo Cadastro	PDF
1	carlos	on	0000-00-00	3 ano	nao tem	17	Rui	123456789	13:42:00	abcdeefgho	Alterar	Excluir

© 2017 IFTO - Campus Colinas do Tocantins. Todos os direitos reservados.
 Endereço: AV. Bernardo Sayão, S/N- Chácara Raio de Sol, Acesso a Frigorífico - CEP 77760-000 - Colinas do Tocantins-TO - Contato: (063) 9972-2908.
 Desenvolvido por Ana Laila Barbosa, Karollainny Teles, Karolayne Cardoso e Carlos Eduardo Azevedo.
 • [SOBRE](#)

Figura 3 – Tela de cadastro e visualização de atendimento.

5 CONSIDERAÇÕES FINAIS

Com a elaboração desse sistema adquirimos conhecimentos na área de sistemas para web e banco de dados, além de proporcionar para um departamento do IFTO melhorias significativas em sua prestação de serviço. Com o uso do sistema, os atendimentos se tornam mais rápidos e precisos, a organização das informações dos pacientes ficam registradas, facilitando a geração de relatórios. Em atualizações futuras pretendemos dar a opção de login para o paciente, com isso o próprio poderá marcar um horário na enfermaria, ter acesso à sua ficha e declaração de atendimento para visualização e impressão.

REFERÊNCIAS

- ANÇÃO, M. S. et al. Sistema de apoio à decisão em nutrição—versão 2.5. **São Paulo: Centro de Informática em Saúde da Universidade Federal de São Paulo/Escola Paulista de Medicina**, 1993.
- FALSARELLA, Orandi Mina; CHAVES, Eduardo OC. Sistemas de informação e sistemas de apoio à decisão. **Acedido em**, v. 20, 2004.
- MACHADO, Victor Carlos de Araújo. A Importância do Banco de Dados de uma Instituição Financeira, tendo como referência a Cooperativa de Crédito Sicredi de Amambai-MS, 2009.
- MANUAL DO PHP. Disponível em: <http://php.net/manual/pt_BR/index.php>. Acesso em: 25/08/2017.



MARIN, Heimar F. Tecnologia da informação em enfermagem: próximos passos. Rev. O Mundo da Saúde, São Paulo, ano 24, n. 3, p. 200-204, maio./jun. 2000.

MASSUKADO, Luciana Miyoko et al. Sistema de apoio à decisão: avaliação de cenários de gestão integrada de resíduos sólidos urbanos domiciliares. 2004.

OLIVEIRA TEIXEIRA, Maria Luiza de; FERREIRA, Márcia de Assunção. Uma tecnologia de processo aplicada ao acompanhante do idoso hospitalizado para sua inclusão participativa nos cuidados diários. **Texto & Contexto Enfermagem**, v. 18, n. 3, 2009.

PEREZ, Edson Aguilar. **Utilização de uma nova tecnologia para o cadastro e acompanhamento de crianças de risco no município de Diadema-SP**. 2011. Tese de Doutorado. Universidade de São Paulo. Faculdade de Saúde Pública. Departamento de Saúde Materno Infantil.